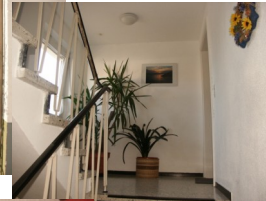


Mitarbeiter:

In der dezentralen Außenwohngruppe AWG arbeitet ein BetreuerInnen-Team, bestehend aus fachausgebildeten päd. MitarbeiterInnen, die durch PraktikantInnen, Kräften der Hauswirtschaft und der Verwaltung, sowie der Haustechnik, insbesondere von der Leitung und dem Fachdienst unterstützt werden.

Die Fachbereichsleitung *Jugend* koordiniert begleitend die Arbeit und die Zusammenarbeit der Wohngruppe mit dem Betreuten Jugend Wohnen, BJW.

Impressionen:



Kinderheim Graf

-Private Einrichtung der Kinder- und Jugendhilfe-
Schloßvorstadt 27
73479 Ellwangen



Wohngruppe Graf AWG

Flachsweg 3
73479 Ellwangen

Dezentrale
Außenwohngruppe
für
Mädchen und Jungen



Die Wohngruppe Graf AWG

Die Wohngruppe Graf bietet **vollstationäre Heimerziehung** in einer dezentralen Wohngruppe mit **6 Plätzen**, für weibliche und männliche Jugendliche ab 14 Jahren an.

Es werden Jugendliche aufgenommen, bei denen aus verschiedenen Gründen eine Unterbringung außerhalb der Familie notwendig geworden ist.

Mögliche Aufnahmegründe könnten sein:

- Entwicklungs- und Verhaltensstörungen
- Intelligenzminderung
- Störungen im Sozial-, Arbeits- und Leistungsverhalten
- drohende seelische Behinderung
- Störungen im Umfeld Kinder- und Jugendpsychiatrischer Krankheitsbilder
- Störungen und Probleme im Bezugs- und Familiensystem des jungen Menschen ...

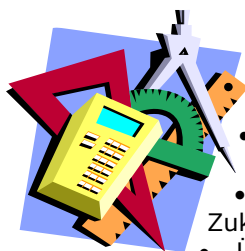
Körperlich Behinderte im Sinne des § 39 BSHG werden nicht aufgenommen.

Elternarbeit

Als eine der zentralen Aufgaben unserer Einrichtung sehen wir die Einbeziehung der Herkunftsfamilie der bei uns untergebrachten Jugendlichen in die Arbeit. Dabei gehen wir von der Überzeugung aus, dass die Fremdunterbringung eines auffällig gewordenen Jugendlichen allein die Ursachen der Störung nicht aufängt. Somit ist Heimunterbringung nur als sinnvoll anzusehen, wenn die Zeit der Jugendhilfemaßnahme auch zur Weiterentwicklung

der Familie genutzt wird. Wir können mit den Familien der bei uns untergebrachten Kinder und Jugendlichen im Rahmen systemisch-familientherapeutischer Elternarbeitsmodule zusammenarbeiten, wenn dies im Hilfeplan gewünscht und vereinbart wurde.

Orientiert an den Erziehungsaufträgen der Eltern und Familien und der Zielvorstellungen der Jugendlichen, versuchen wir auf Grundlage der in den Hilfeplänen vereinbarten Ziele die jungen Menschen auf ein selbständiges und verantwortungsbewusstes Leben vorzubereiten.



Schwerpunkte der Arbeit sind u.a.:

- Neustrukturierung des Alltags der jungen Menschen
- Entwicklung von Lebens- und Zukunftsperspektiven
- Überwindung von Störungen und

Entwicklungsdefiziten im Bereich emotionaler, psychosozialer, kognitiver und körperlicher Entwicklung

- Abbau und Vermeidung von negativen Karrieren (Delinquenz, Sucht, etc.)
- Mobilisierung der Ressourcen des jungen Menschen, Entfaltung der Persönlichkeit
- Hilfe zur Selbsthilfe
- Förderung des familiären Umfeldes und der Erziehungsbedingungen durch Eltern- und Familienarbeit
- Erhalt und Entwicklung wichtiger und förderlicher Bezüge außerhalb der Familie
- schulische und/oder berufliche Integration, soziale Integration im Gemeinwesen
- Förderung und Intensivierung des Verselbständigungsprozesses der jungen Menschen
- bei Bedarf Vorbereitung auf einen Wechsel ins Betreute Jugendwohnen



Unterkunft:

Die Jugendlichen wohnen unter Berücksichtigung erzieherischer, altersentsprechender und therapeutischer Gesichtspunkte in Einzel- und/oder Doppelzimmern.

Die Wohngruppe ist untergebracht in einem **eigenen Wohnhaus**, integriert in das normale Wohnumfeld der Wohnsiedlung mit drei Wohnebenen, Untergeschoss, Terrasse und Balkon, Garten und Doppelgarage

- Erdgeschoss mit Betreuerbüro, Personal - WC, Sanitärraum (Bad mit WC), Küche, Hauswirtschaftsraum, Wohnzimmer, Esszimmer
- Obergeschoss mit 4 Schlafräumen jugendgerecht ausgestattet, Bad, WC
- Dachgeschoss mit 2 Schlafräumen jugendgerecht ausgestattet, Sanitärraum (Bad mit WC), Abstellraum
- Untergeschoss mit Vorratsraum, Waschküche, Werkraum, Abstellräume
- Doppelgarage für Pkw und Fahrräder

Die Wohnungseinrichtung wurde so gewählt, dass davon eine positive und heilende Wirkung auf das seelische Wohlbefinden Jugendlicher ausgeht. Bestimmt wird dies durch den Wunsch, eine wohnliche und gemütliche Atmosphäre zu schaffen.

Kontakt:

Kinderheim Graf Wohngruppe Graf AWG
Flachsweg 3, 73479 Ellwangen-Neunheim
Tel.: 07961 / 5 49 70
awg@kinderheim-graf.de

Kinderheim Graf

Haupthaus / Verwaltung,
Schloßvorstadt 27, 73479 Ellwangen
Tel.: 07961 / 9071-0
Fax: 07961 / 9071-18
mail@kinderheim-graf.de